

# TECHNISCHE NOTIZ

## TN 502



INITIALISIERUNG DES  
IDENTIFIKATIONSOBJEKTS (0x1018) BEI  
VENTILEN MIT ETHERCAT-SCHNITTSTELLE  
MITHILFE DES TWINCAT-MASTERS

Technische Notiz TN 502

(CA56678-002; Version 1.0, 07/07)

**Copyright**

© 2007 Moog GmbH  
 Hanns-Klemm-Straße 28  
 71034 Böblingen  
 Deutschland

Telefon: +49 7031 622-0  
 Telefax: +49 7031 622-191  
 E-Mail: sales.germany@moog.com  
 Internet: http://www.moog.com/Industrial

**Alle Rechte vorbehalten.**

Kein Teil dieser TN darf in irgendeiner Form (Druck, Fotokopie, Mikrofilm oder ein anderes Verfahren) ohne unsere schriftliche Genehmigung reproduziert oder unter Verwendung elektronischer Systeme verarbeitet, vervielfältigt oder verbreitet werden. Zuwiderhandlungen verpflichten zu Schadenersatz.

**Änderungen vorbehalten.**

Änderungen an dieser TN sind jederzeit und ohne Angabe von Gründen möglich.

**Vollständigkeit**

Diese TN ist nur zusammen mit den für den jeweiligen Anwendungsfall relevanten produktbezogenen Hard- und Software-Dokumentationen, wie z. B. Betriebsanleitung des Ventils und andere Handbücher, vollständig.

**Personalauswahl und -qualifikation**

Sämtliche Arbeiten mit und an unseren Produkten dürfen – wie in den für den jeweiligen Anwendungsfall relevanten produktbezogenen Hard- und Software-Dokumentationen spezifiziert – ausschließlich von hierfür qualifizierten und autorisierten Anwendern durchgeführt werden.

**Hinweis**

Diese TN wurde mit großer Sorgfalt unter Berücksichtigung der geltenden Vorschriften, dem Stand der Technik sowie unserer langjährigen Erkenntnisse und Erfahrungen erstellt, der gesamte Inhalt nach bestem Wissen erarbeitet. Trotzdem sind Irrtümer nicht auszuschließen und Verbesserungen möglich. Wir würden uns freuen, wenn Sie uns auf Fehler oder unvollständige Angaben aufmerksam machen würden.

## Inhaltsverzeichnis

<b>1 Einleitung .....</b>	<b>2</b>
<b>2 Vorgehensweise für die Initialisierung .....</b>	<b>2</b>

## 1 Einleitung

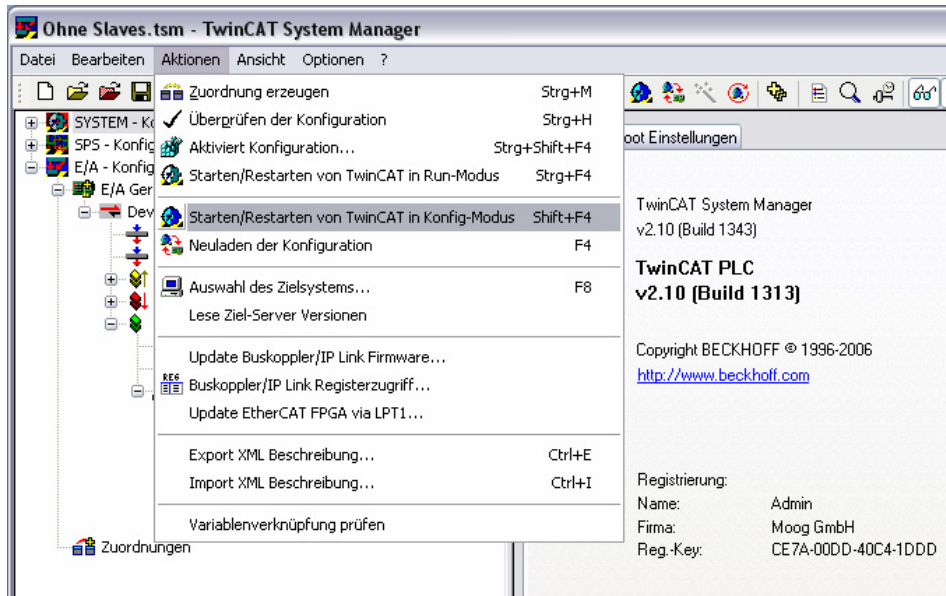
Das Identifikationsobjekt (Hersteller-ID, Produkt-Code, Revision, Seriennummer) gemäß CANopen-Index 0x1018 muss in die Konfiguration der EtherCAT-Schnittstelle übernommen werden damit das Ventil vom TwinCAT-Master identifiziert werden kann. Dies geschieht durch einen Befehl, der vom Feldbus-Master bzw. der Ethernet-Schnittstelle ausgelöst werden muss. Diese Initialisierung muss einmalig für jedes Ventil vor der Inbetriebnahme im EtherCAT-Netzwerk erfolgen.

## 2 Vorgehensweise für die Initialisierung

1. Ventil (= Slave-Knoten) an das EtherCAT-Netzwerk anschließen.
2. Ventil (= Slave-Knoten) mit Betriebsspannung (24 Volt) versorgen (6+PE- oder 11+PE-Stecker).
3. Sicherstellen, dass sich die zum Ventil passende Konfigurationsdatei \*.xml (z. B. D636-E128-0001.xml) im folgenden Verzeichnis befindet:  
C:\TwinCAT\Io\EtherCAT\
4. Sicherstellen, dass sich die Konfigurationsdatei \*.eds (z. B. D636-E128-0001.eds) im folgenden Verzeichnis befindet:  
C:\TwinCAT\Io\CANopen\
5. TwinCAT System Manager starten.

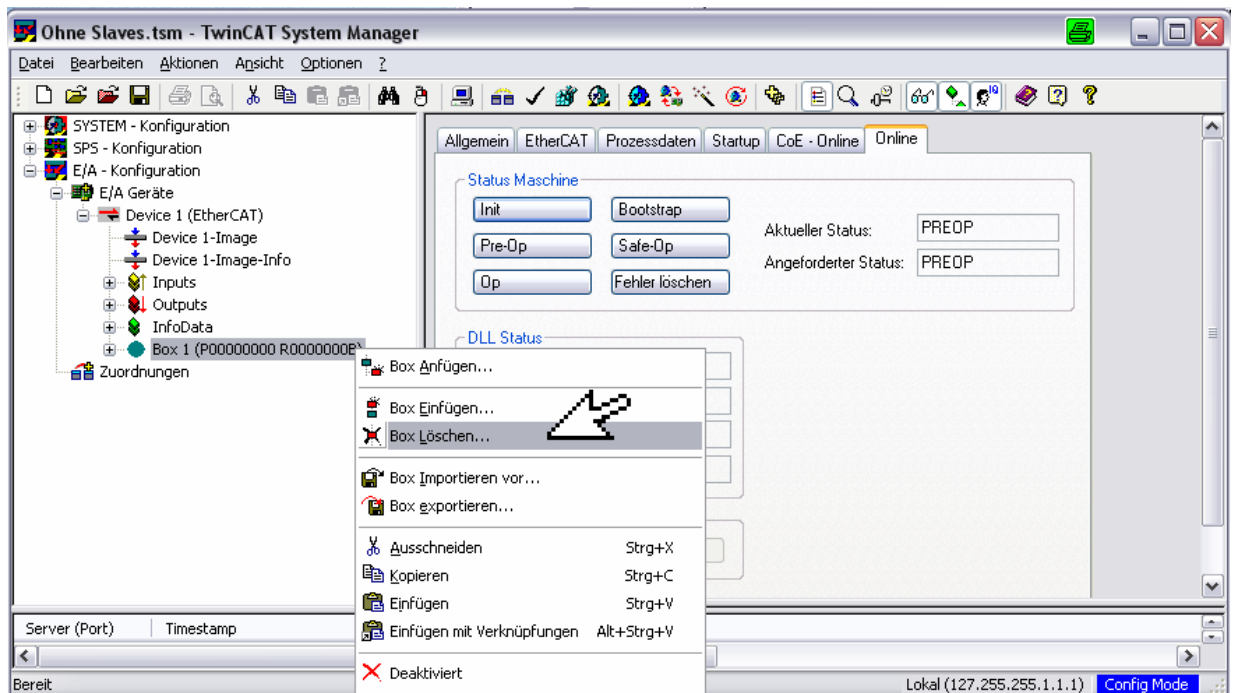
## 6. Konfig-Modus aktivieren.

Hierzu Befehl "Aktionen"->"Starten/Restarten von TwinCAT in Konfig-Modus" auswählen.

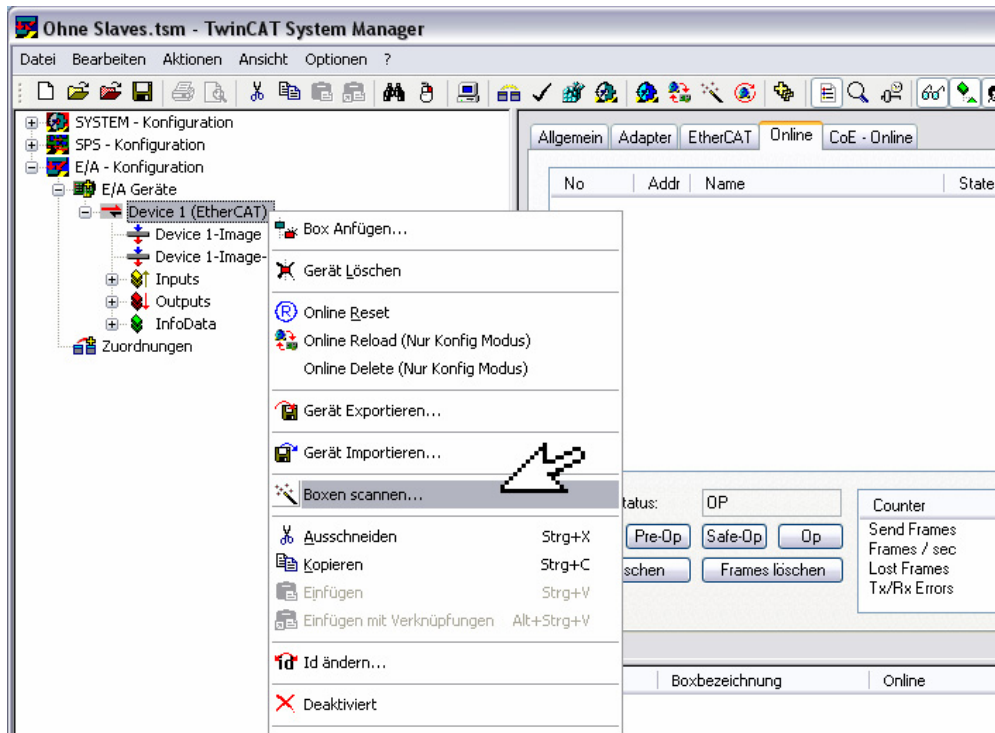


## 7. Eventuell vorhandene Boxen bzw. Slave-Knoten löschen.

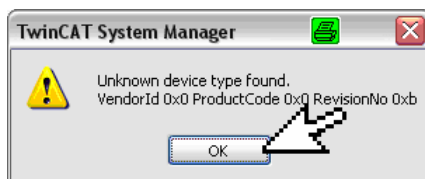
Hierzu Box mit der rechten Maustaste anklicken. Das Kontextmenü erscheint. Im Kontextmenü den Befehl "Box Löschen" auswählen.



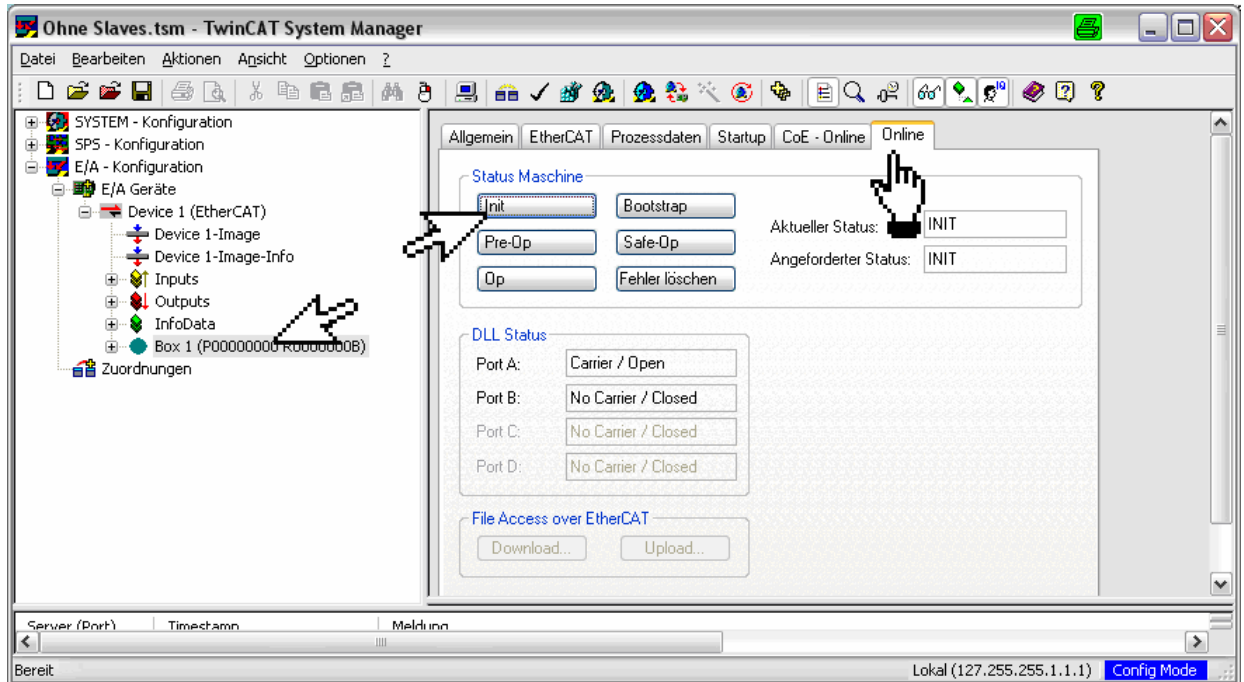
8. Boxen bzw. Slave-Knoten scannen.  
 Hierzu "Device 1 (EtherCAT)" mit der rechten Maustaste anklicken. Das Kontextmenü erscheint.  
 Im Kontextmenü den Befehl "Boxen scannen..." auswählen.



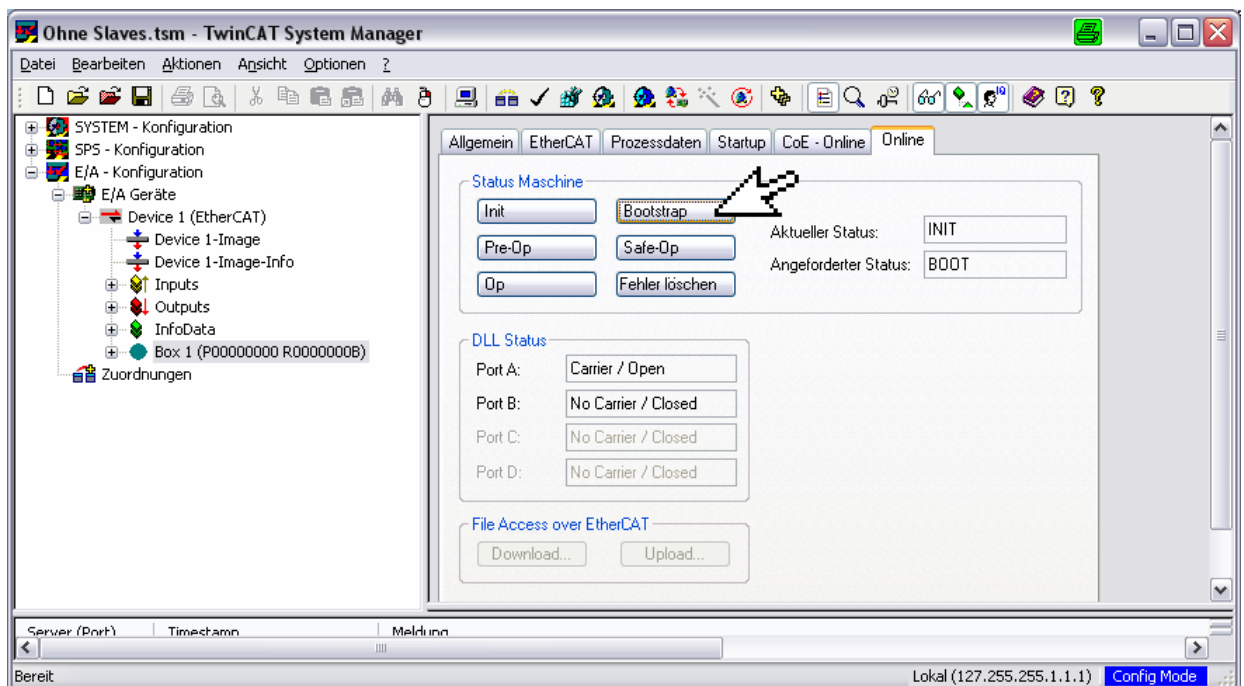
Ergebnis: Alle neuen Ventile bzw. Slave-Knoten werden als unbekanntes "Device" erkannt.



9. Ventil(e) "Box" in AL-Status "Init" versetzen.  
 Hierzu Box durch Anklicken auswählen. Reiter "Online" anklicken um Registerkarte "Online" zu aktivieren. Schaltfläche [Init] betätigen.



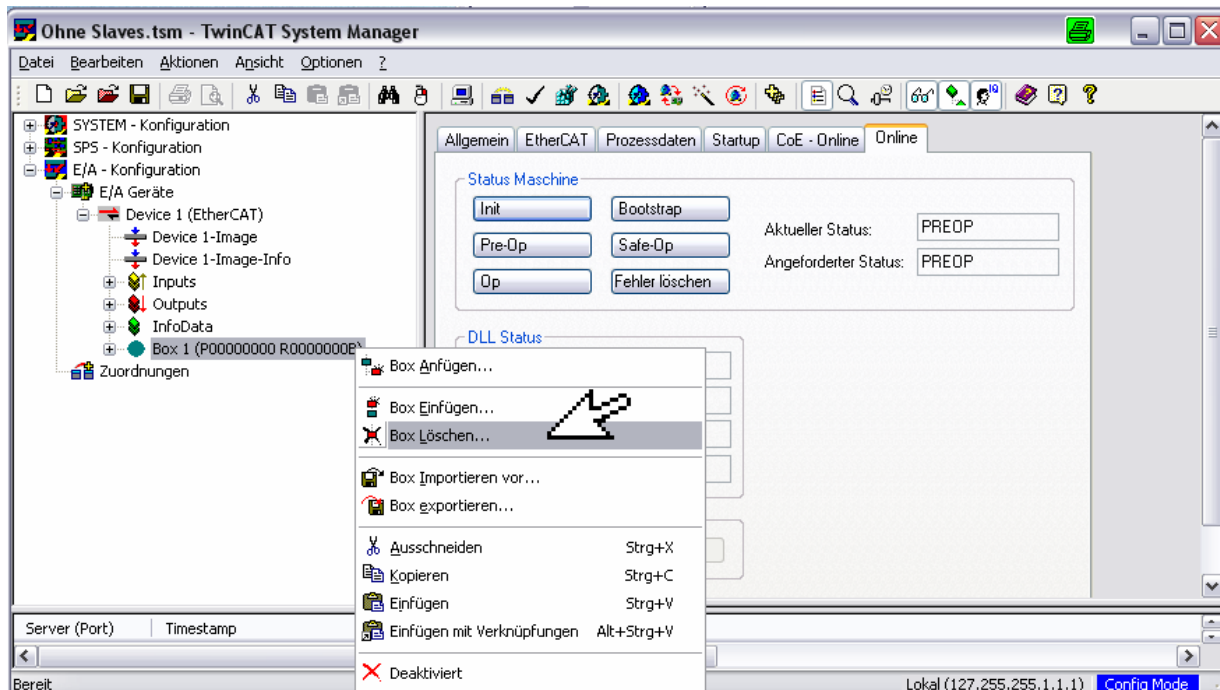
10. Box in Status "Bootstrap" versetzen.  
 Hierzu Schaltfläche [Bootstrap] betätigen.



Diese Aktion wird quittiert mit "Aktueller Status: ERR\_INIT".

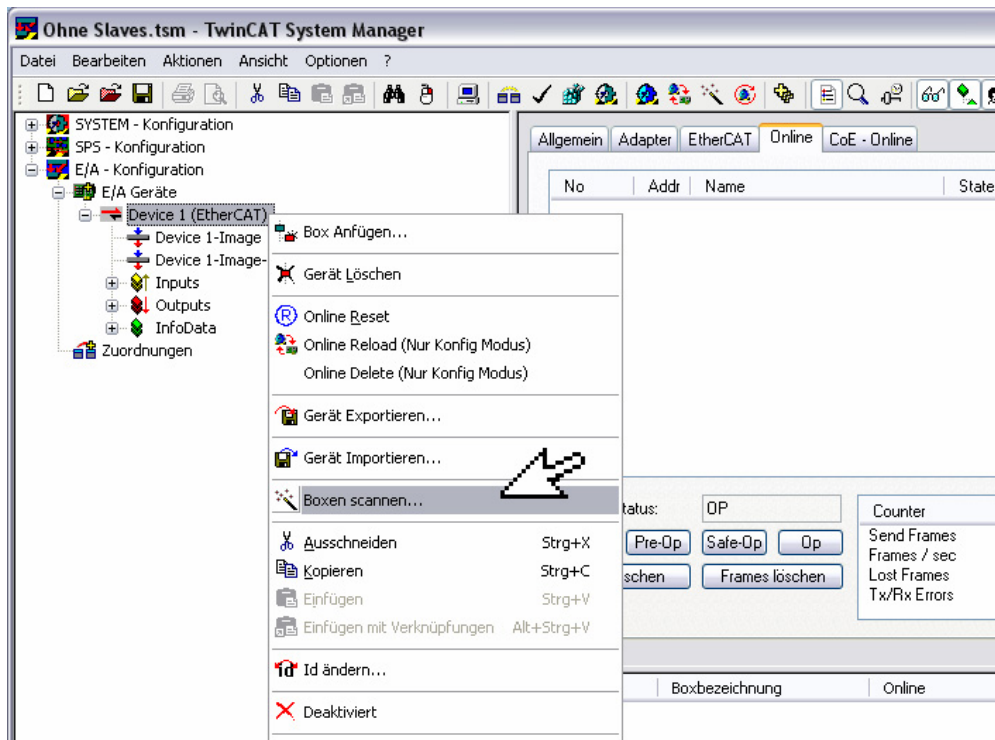
## 11. Die Box bzw. den Slave-Knoten wieder löschen.

Hierzu Box mit der rechten Maustaste anklicken. Das Kontextmenü erscheint. Im Kontextmenü den Befehl "Box Löschen" auswählen.



## 12. Boxen bzw. Slave-Knoten erneut scannen oder manuell einfügen.

Hierzu "Device 1 (EtherCAT)" mit der rechten Maustaste anklicken. Das Kontextmenü erscheint. Im Kontextmenü den Befehl "Boxen scannen..." auswählen.

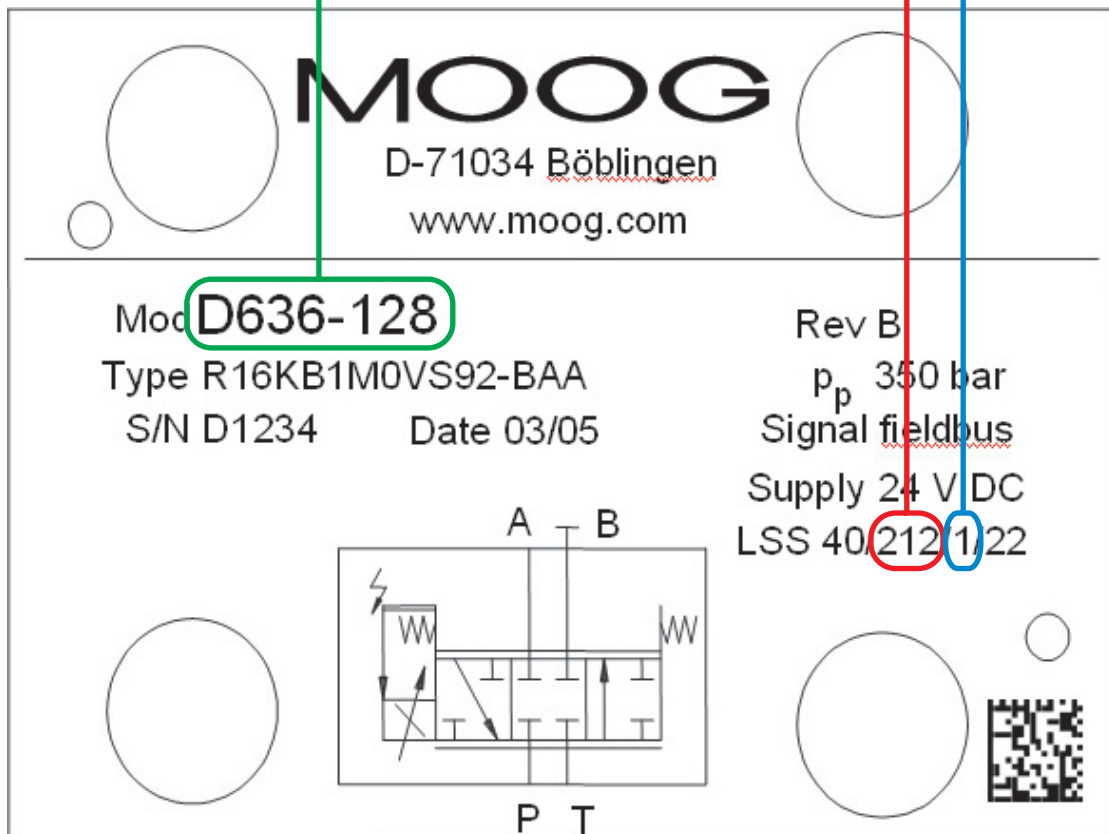
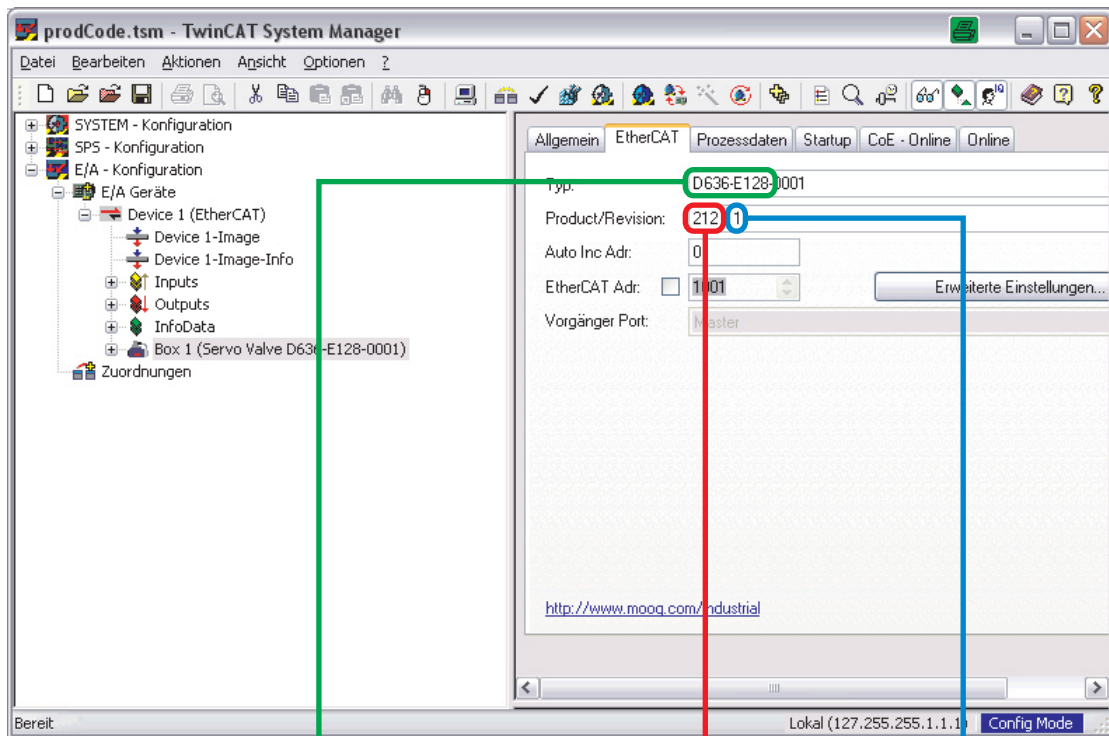


Nun wird sich der Slave-Knoten bzw. das Ventil mit dem aktuellen Identifikationsobjekt und mit dem Namen melden und kann verwendet werden.

Beispiel:

"Box 1 (Servo Valve D636-E128-0001)"

13. Vergleiche den "Typ" und die "Product/Revision" der "gescannten" Box mit dem Typenschild des Ventils.



# MOOG.COM/INDUSTRIAL

Die Moog-Niederlassungen finden Sie unter  
[moog.com/industrial/globallocator](http://moog.com/industrial/globallocator)

Argentinien	+54	11 4326 5916	<a href="mailto:info.argentina@moog.com">info.argentina@moog.com</a>
Australien	+61	3 9561 6044	<a href="mailto:info.australia@moog.com">info.australia@moog.com</a>
Brasilien	+55	11 5523 8011	<a href="mailto:info.brazil@moog.com">info.brazil@moog.com</a>
China	+86	21 2893 1600	<a href="mailto:info.china@moog.com">info.china@moog.com</a>
Deutschland	+49	7031 622 0	<a href="mailto:info.germany@moog.com">info.germany@moog.com</a>
Finnland	+358	9 2517 2730	<a href="mailto:info.finland@moog.com">info.finland@moog.com</a>
Frankreich	+33	1 4560 7000	<a href="mailto:info.france@moog.com">info.france@moog.com</a>
Großbritannien	+44	168 429 6600	<a href="mailto:info.unitedkingdom@moog.com">info.unitedkingdom@moog.com</a>
Hong Kong	+852	2 635 3200	<a href="mailto:info.hongkong@moog.com">info.hongkong@moog.com</a>
Indien	+91	80 4120 8799	<a href="mailto:info.india@moog.com">info.india@moog.com</a>
Irland	+353	21 451 9000	<a href="mailto:info.ireland@moog.com">info.ireland@moog.com</a>
Italien	+39	332 42111	<a href="mailto:info.italy@moog.com">info.italy@moog.com</a>
Japan	+81	463 55 3615	<a href="mailto:info.japan@moog.com">info.japan@moog.com</a>
Korea	+82	31 764 6711	<a href="mailto:info.korea@moog.com">info.korea@moog.com</a>
Luxemburg	+352	40 46 401	<a href="mailto:info.luxembourg@moog.com">info.luxembourg@moog.com</a>
Niederlande	+31	252 462 000	<a href="mailto:info.netherlands@moog.com">info.netherlands@moog.com</a>
Norwegen	+47	224 32927	<a href="mailto:info.norway@moog.com">info.norway@moog.com</a>
Österreich	+43	664 144 6580	<a href="mailto:info.austria@moog.com">info.austria@moog.com</a>
Russland	+7	(8) 31713 1811	<a href="mailto:info.russia@moog.com">info.russia@moog.com</a>
Schweden	+46	31 680 060	<a href="mailto:info.sweden@moog.com">info.sweden@moog.com</a>
Schweiz	+41	71 394 5010	<a href="mailto:info.switzerland@moog.com">info.switzerland@moog.com</a>
Singapur	+65	6773 6238	<a href="mailto:info.singapore@moog.com">info.singapore@moog.com</a>
Spanien	+34	902 133 240	<a href="mailto:info.spain@moog.com">info.spain@moog.com</a>
Südafrika	+27	12 653 6768	<a href="mailto:info.southafrica@moog.com">info.southafrica@moog.com</a>
USA	+1	716 652 2000	<a href="mailto:info.usa@moog.com">info.usa@moog.com</a>

© 2007 Moog GmbH

Technische Notiz TN 502  
(CA56678-002; Version 1.0, 07/07)

Alle Rechte vorbehalten.  
Änderungen vorbehalten.